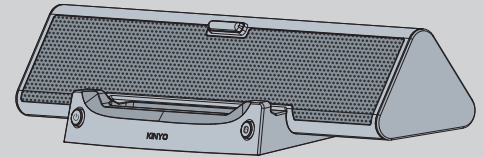


印刷顏色：黑色印刷

圖 框	 春合昌電器(深圳)有限公司				一般公差 (未勾選按A級)	□A級	□B級	□C級		
	圖名	BT-150 英西說明書(KINYO)	核準		0~30	±0.10	±0.20	±0.50		
	料號	12590600	審核		30~120	±0.15	±0.35	±1.00		
	單位/比例	mm / 1:1	材質	80G雙膠19	制圖	董文君20120705	120~315	±0.20	±0.50	±1.20
	表面處理		環保	需環保	原設計		315~	±0.30	±0.70	±1.50
注：本公司在開發設計時不用KYE-021101規定一級環境管理物質							版次	A		
設 變 記 錄										

BT-150 TRILLEÓN II

2.0 UNIVERSAL BLUETOOTH SPEAKER
2.0 ALTAVOZ BLUETOOTH UNIVERSAL

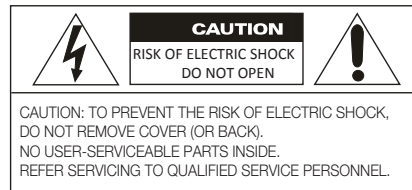


User's Guide **Guía De Usuario**

Please read and understand all safety instructions before use.
Lea y comprenda todas las instrucciones de seguridad antes de usar el equipo.

IMPORTANT SAFETY INSTRUCTIONS

- Read these instructions.
- Keep these instructions.
- Pay attention to all warnings.
- Follow all instructions.
- Do not use this apparatus near water or moisture.
- Clean only with a dry cloth.
- Do not block any ventilation openings. Install in accordance with the manufacturer's instructions.
- Do not push objects into apparatus vents or slots because fire or electric shock hazards could result.
- Ventilation should not be impeded by covering the ventilation openings with items such as newspapers, table cloth, curtains, etc.
- Do not install near any heat sources as radiators, heat registers, stoves, or other apparatus(including amplifiers)that produce heat.
- Place apparatus in a stable location so it will not fall causing product damage or bodily harm.
- Do not defeat the safety purpose of the polarized plug. A polarized plug has two blades with one wider than the other. The wider blade is provided for your safety. If the provided plug does not fit into your outlet, consult an electrician for replacement of the obsolete outlet.
- Operate the apparatus only from the low level audio line output jack of the computer or of an audio device.
- Protect the power cord from being walked on or pinched particularly at plugs, convenience receptacles, and the point where they exit from the apparatus.
- Only use attachments/accessories specified by the manufacturer.
- Unplug this apparatus during lightning storms or when unused for long periods of time.
- The apparatus shall be disconnected from the mains by placing the power/standby switch in the standby position and unplugging the power cord of the apparatus from the AC mains receptacle.
- The socket-outlet shall be installed near the equipment and shall be easily accessible.
- To prevent risk of fire or electric shock, avoid overloading wall outlets, extension cords or integral convenience receptacles.
 - Use the proper power source as described in the instructions or as marked on the product.
 - Refer all servicing to qualified service personnel. Servicing is required when the apparatus has been damaged in any way, such as power-supply cord or plug is damaged; liquid has been spilled or objects have fallen into the apparatus, the apparatus has been exposed to rain or moisture, does not operate normally, or has been dropped.



The lightning flash with arrowhead, within an equilateral triangle, is intended to alert the user to the presence of uninsulated "dangerous voltage" within the products enclosure that may be of sufficient magnitude to constitute a risk of electric shock to persons.



The exclamation point within an equilateral triangle is intended to alert the user to the presence of important operating and maintenance (servicing) instructions in the literature accompanying the appliance.

WARNING

TO PREVENT THE RISK OF ELECTRIC SHOCK, DO NOT REMOVE COVER (OR BACK). NO USER- SERVICEABLE PARTS INSIDE. REFER SERVICING TO QUALIFIED SERVICE PERSONNEL. TO PREVENT FIRE OR SHOCK HAZARD, DO NOT EXPOSE THIS UNIT TO RAIN OR MOISTURE. THE UNIT SHALL NOT BE EXPOSED TO DRIPPING OR SPLASHING AND THAT NO OBJECTS FILLED WITH LIQUIDS, SUCH AS VASES, SHALL BE PLACED ON UNIT.

ENVIRONMENTAL PROTECTION RECOMMENDATION

At the end of its working life, this product should not be disposed of with standard household Waste, but rather dropped off at a collection point for the disposal of Waste Electrical and Electronic Equipment(WEEE)for recycling. This is confirmed by the symbol found on the product, user manual or packaging.



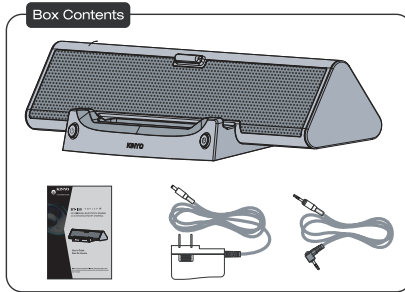
TROUBLESHOOTING

PROBLEM	POSSIBLE PROBLEM	SOLUTION
Speaker will not turn ON	Power is not connected	<ul style="list-style-type: none"> When using the power adapter, make sure your system is connected to a working AC (mains) outlet, all connections are correct and properly plugged in. When using batteries, make sure the battery power is sufficient, and batteries are installed properly as instructed.
No sound from speakers	Power isn't turned on	<ul style="list-style-type: none"> Make sure the system is on and the power indicator is lit. When using AC adapter as the power source, make sure the adapter is plugged into a wall outlet.
	Volume is set too low	<ul style="list-style-type: none"> When using USB power, check the USB is connected to USB port correctly and properly. Increase the volume from the speaker system.
	Stereo plug isn't connected to the audio source completely. Problem with audio source.	<ul style="list-style-type: none"> Increase the volume from the audio source and set it to the medium level. Fully connect the stereo plug to the audio source. Make sure the stereo plug is connected to the correct input.
	Problem with computer's sound card driver.	<ul style="list-style-type: none"> Use an alternate audio source to test the speakers. Check the computer's sound card setting and refer to sound card driver manual, or contact with manufacturer.
Crackling sound from speakers	Bad connection	<ul style="list-style-type: none"> Make sure the stereo plug is connected to the correct input.
	Problem with audio source	<ul style="list-style-type: none"> Try another audio source such as portable CD or MD player.
Sound is distorted	Volume level on the speaker system is set too high.	<ul style="list-style-type: none"> Decrease the volume.
	Volume level on the audio source (e.g. laptop computer, MP3 player or portable CD player) is set too high.	<ul style="list-style-type: none"> Check the audio source volume and decrease if necessary.
	Audio source is distorted.	<ul style="list-style-type: none"> MP3 files usually have poorer quality; noise and distortion are easily noticed with higher volume and/or high-powered speakers. Try an alternate source such as portable CD player.
No audio from the AUX source	Bad connection	<ul style="list-style-type: none"> Make sure to turn to the AUX button for auxiliary source.
	Volume is set too low	<ul style="list-style-type: none"> Make sure the audio cable plug is fully connected into your audio device. Increase the volume level on the device. Increase the Bluetooth Speaker volume

PROBLEM	POSSIBLE PROBLEM	SOLUTION
Poor sound quality from the AUX source	Volume is set too high	<ul style="list-style-type: none"> Reduce the volume on the Bluetooth speaker or the audio device.
	Bad connection	<ul style="list-style-type: none"> Make sure the audio cable plug is fully connected into your audio device.
	Problem with audio source	<ul style="list-style-type: none"> Make sure your device is on, working properly and playing. MP3 files are easily noticed with high volume and/or high-powered speaker. Try an alternate audio source.
Cannot pair the Bluetooth speaker with my Bluetooth device	Bluetooth function is not found	<ul style="list-style-type: none"> Make sure your Bluetooth speaker is discoverable. Turn the Bluetooth speaker off and back on to Bluetooth mode; or manually press and hold the "Play/Pause" button (three seconds) until the Bluetooth indicator flashes blue and red. Make sure to turn on the Bluetooth setting of your Bluetooth device. Follow the Pairing Instructions to pair the Bluetooth speaker and Bluetooth device. If possible, turn off all other nearby Bluetooth speaker and Bluetooth device. Make sure your Bluetooth device supports A2DP Bluetooth profile. Refer to the owner's guide or technical support for your Bluetooth device to learn how it pairs with other Bluetooth devices.
Bluetooth device found but will not connect	Bluetooth connection is not established	<ul style="list-style-type: none"> Make sure the Bluetooth setting on your device is turned on and working properly. Check your device's manual for details on Bluetooth pairing and linking. Turn the Bluetooth speaker off and back on, the speaker will automatically enter into pairing mode. Follow the Pairing instructions to pair and connect the Bluetooth speaker and device again.
No audio from the Bluetooth speaker	Bluetooth connection is not established	<ul style="list-style-type: none"> Turn off or disable Bluetooth settings on all other paired devices nearby and reconnect with the device you want to hear. Turn the Bluetooth speaker off and back on, then follow the Pairing instructions to pair and connect the Bluetooth and device again.
	Volume is set too low	<ul style="list-style-type: none"> Make sure the volume of the Bluetooth speaker is turned up.
Poor sound quality from a Bluetooth device	Bad connection and/or interference	<ul style="list-style-type: none"> Make sure the volume of the Bluetooth speaker is turned up. Your Bluetooth device may be out of range-try moving it closer to the Bluetooth speaker. Move your Bluetooth device and/or Bluetooth speaker away from any device that generates electromagnetic interference, such as Bluetooth device, cordless phone, microwave oven, or wireless router.

INTRODUCTION

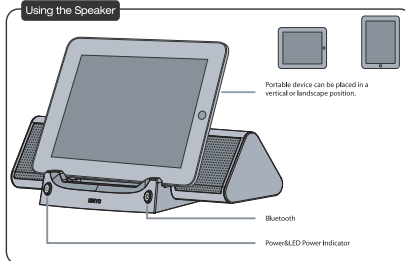
- With the use of Bass ReNu, the passive membrane design, BT-150 Universal Bluetooth Speaker produces the complete range of quality audio enhanced by a rich and deep bass sound without the use of a woofer. You may play wirelessly with the Bluetooth wireless technology, or connect with a 3.5mm audio connection. The compact speaker system, with its universal audio input, can be used with any Tablet, MP3, Smartphone, laptop, etc.



BLUETOOTH DESCRIPTION

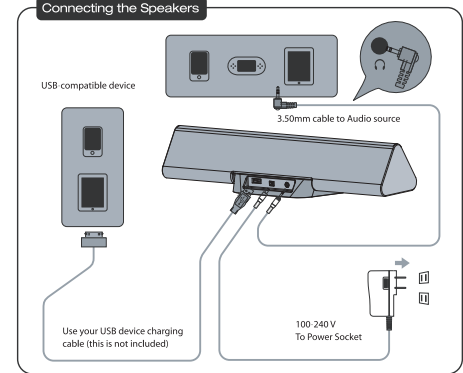
Pairing is the process of associating your speaker with Bluetooth enabled devices. Pairing establishes a permanent security link between all devices using Bluetooth wireless technology. You will be prompted to enter a PIN (personal identification number) to establish the initial pairing. After the pairing is successful, you will not have to re-enter it again. The device remembers the PIN and will automatically connect to the speaker.

The following pairing instructions describe the pairing process between the speaker and a typical Bluetooth audio source. The pairing process may be different for your Bluetooth enabled devices. If you have problems pairing, please refer to the user's guide of your specific Bluetooth device for detailed pairing instructions.



PAIRING WITH ANY BLUETOOTH A2DP ENABLED DEVICES

- For first time pairing, turn on Bluetooth speaker by pressing the right hand side Bluetooth button. The Bluetooth speaker will automatically enter into discoverable mode to allow pairing with Bluetooth enabled devices.
- Turn ON the Bluetooth settings on your Bluetooth enabled device. Then perform a search for Bluetooth devices in range.
- Your Bluetooth enabled device will display a Bluetooth Device List found in range. Select "BT 150" from the list.
- When the Bluetooth LED flashes blue light every 2 seconds, it indicates that the pairing process has been completed successfully. Your Bluetooth enabled device and the Bluetooth speaker are now connected.



ANSWER PHONE CALL

- If the phone rings from your Bluetooth enabled device, answer your phone will temporarily stop music playing.
- Press the Bluetooth button to resume connection.

LIMITED WARRANTY

Kinyo Company Inc. (KINYO) warrants this product to the original purchaser against defects in material and workmanship for a period of one (1) year from the date of purchase. Kinyo will, at its option, repair or replace the defective product at no cost to you during the warranty period.

The warranty will not apply if the unit has been subject to accident, misuse, abuse, disassembly, altered or operated contrary to the instructions contained in the accompanying manual.

To obtain warranty service, proof of purchase, in the form of retail receipt, bill of sale or invoice must be presented as evidence that the unit is within the warranty period. The product must be packaged either in its original packaging or in such a way as to reasonably protect it from shipping damage. Properly fill out the warranty card with description of problem. Send the product freight prepaid or deliver to:

**ATTN: SERVICE DEPT.
KINYO COMPANY INC.
14235 LOMITAS AVE.
LA PUENTE, CA 91746**

Model :	_____	<i>One Year Limited Warranty Certificate</i>
Name:	_____	
Address:	_____	City _____
State:	_____ ZIP _____	Phone: _____
Date of Purchase	_____	Retailer: _____
Warranty Reason:	_____	

Signature:	_____	
Email:	_____	Valid in USA only.

GARANTÍA LIMITADA

Kinyo Compañía Inc. (KINYO) garantiza el producto al comprador original contra defectos de material y mano de obra por un período de un año a partir de la fecha de compra. KINYO, a su elección, reparará o reemplazará el producto defectuoso sin costo alguno para usted durante el período de garantía.

La garantía no se aplicará si la unidad ha sido objeto de un accidente, mal uso, abuso, desmontaje, alteración u opera en contra de las instrucciones que figuran en el manual anexo.

Para obtener servicio de garantía, la prueba de compra, en forma de recibo de venta, factura de venta o albarán deberá ser presentada como prueba de que la unidad está dentro del período de garantía. El producto deberá estar envasado ya sea en su embalaje original o en forma tal que razonablemente protegerlo de los daños de envío. Llenar correctamente la tarjeta de garantía con la descripción del problema. Enviar el producto portes pagados o entregar a:

**ATENCIÓN: DEPARTAMENTO DE SERVICIO.
KINYO COMPANY INC.
14235 LOMITAS AVE.
LA PUENTE, CA 91746**

Modelo #:	_____	<i>CERTIFICADO DE GARANTÍA LIMITADA DE UN AÑO</i>
Nombre:	_____	
Dirección	_____	Detallista: _____
Ciudad	_____	Fecha de compra: _____
Estado:	_____	Código Postal: _____
Teléfono :	_____	
Garantía Razón:	_____	

Firma:	_____	
Email:	_____	Válido sólo en USA.

INSTRUCCIONES DE SEGURIDAD IMPORTANTES

- Lea las instrucciones.
- Guarde estas instrucciones.
- Preste atención a todas las advertencias.
- Siga todas las instrucciones.
- No utilice este aparato acercarlo al agua o la humedad.
- Limpie con un paño seco.
- No bloquee las aberturas de ventilación. Instale de acuerdo con las instrucciones del fabricante.
- No empuje objetos en las aberturas o ranuras del equipo debido a los riesgos de incendio o descargas eléctricas podría causar.
- La ventilación no debe ser impedida cubriendo las aberturas de ventilación con objetos como periódicos, manteles, cortinas, etc
- No lo instale cerca de fuentes de calor como radiadores, calefactores, estufas u otros aparatos (incluyendo amplificadores) que produzcan calor.
- Coloque el aparato en un lugar seguro para evitar posibles caídas que pudieran ocasionar daños o lesiones corporales.
- No anule el propósito de seguridad del enchufe polarizado. Un enchufe polarizado tiene dos clavijas, una más ancha que la otra. La pata más ancha se proporciona para su seguridad. Si el enchufe no encaja en su tomacorriente, consulte a un electricista para reemplazar el tomacorriente obsoleto.
- Utilice el aparato sólo de la toma de nivel de audio de baja la línea de salida del ordenador o de un dispositivo de audio.
- Proteja el cable de alimentación de ser pisado o aplastado, especialmente en los enchufes, los receptáculos y el punto donde salen del aparato.
- Utilice sólo los accesorios especificados por el fabricante.
- Desenchufe este aparato durante tormentas eléctricas o cuando no por largos periodos de tiempo.
- El aparato debe ser desconectado de la red colocando el interruptor de encendido / en espera en la posición de espera y la desconexión del cable de alimentación del aparato de la toma de CA.
- La toma de corriente debe estar instalada cerca del equipo y debe ser fácilmente accesible.
- Para evitar el riesgo de incendios o descargas eléctricas, no sobrecargar las tomas de corriente, cables de extensión o receptáculos integrales.
- Utilice la fuente de alimentación adecuada como se describe en las instrucciones o marcado en el producto.
- Refiere las reparaciones a personal cualificado. Se requiere servicio cuando el aparato ha sido dañado de alguna manera, como por ejemplo el cable de alimentación o el enchufe está dañado, se ha derramado líquido o han caído objetos dentro del aparato, el aparato ha sido expuesto a la lluvia o la humedad, no funciona con normalidad, o se ha caído.



La figura del rayo acabado en punta de flecha y encerrada dentro de un triángulo equilátero tiene por finalidad alertar al usuario de la presencia de "voltaje peligroso" en el interior del producto que podría tener potencia suficiente para que una persona sufra una descarga eléctrica.



El signo de exclamación encerrado dentro de un triángulo equilátero tiene por finalidad alertar al usuario de la presencia de importantes instrucciones de utilización y mantenimiento en la documentación que acompaña al aparato.

ADVERTENCIA

PARA EVITAR EL RIESGO DE DESCARGA ELÉCTRICA, NO RETIRE LA CUBIERTA(O CUBIERTA DE ATRAS). NO HAY PARTES DE SERVICIO DENTRO. PARA EVITAR INCENDIOS Y DESCARGAS ELÉCTRICAS, NO EXPONGA ESTA UNIDAD A LA LLUVIA NI A LA HUMEDAD. LA UNIDAD NO SERÁ EXPUESTA AL SALPICADO O GOTAS Y QUE OBJETOS CON LÍQUIDOS COMO POR EJEMPLO FLOREROS SE COLOQUEN EN LA UNIDAD.

RECOMENDACIÓN DE PROTECCIÓN AMBIENTAL

Al terminar su vida útil, este producto no debe tirarse en un contenedor de basuras estándar, sino que debe dejarse en un punto de colección de desechos eléctricos y equipamiento electrónico para ser reciclado. Esto viene confirmado por el símbolo que se encuentra en el producto, manual del usuario o empaque.



SOLUCIÓN DE PROBLEMAS

SÍNTOMA	POSIBLE PROBLEMA	SOLUCIÓN
El altavoz no se enciende	La alimentación no está conectado	<ul style="list-style-type: none"> • Cuando utilice el adaptador de corriente, asegúrese de que su sistema está conectado a una toma de CA de trabajo (red) de salida, todas las conexiones son correctas y correctamente enchufado • Cuando utilice las baterías, asegúrese de que la energía de la batería es suficiente, y las baterías están instaladas correctamente según las instrucciones.
No hay sonido desde los altavoces	<p>La energía no está encendida.</p> <p>El volumen está muy bajo.</p> <p>Enchufe estéreo no está conectado a la fuente de audio completamente.</p> <p>Problema con fuente de audio.</p> <p>Problema con el controlador de la tarjeta de sonido del ordenador.</p>	<ul style="list-style-type: none"> • Asegúrese de que el sistema está encendido y el indicador de encendido esté iluminado. • Cuando utilice el adaptador de CA como fuente de alimentación, asegúrese de que el adaptador está conectado a la toma de corriente • Al usar la alimentación USB, compruebe el cable USB se conecta al puerto USB de forma correcta y adecuadamente. • Aumente el volumen del sistema de altavoces. • Aumentee el volumen de la fuente de audio y ajuste el nivel medio. • Totalmente conectar el conector estéreo de la fuente de audio. • Asegúrese de que el conector estéreo está conectado a la entrada correcta. • Utilice una fuente de audio alternativa para probar los altavoces. • Compruebe la configuración de la computadora una tarjeta de sonido y se refieren al sonido manual de la tarjeta del conductor, o póngase en contacto con el fabricante.
El sonido de Craqueo de los altavoces	Mala conexión Problema con fuente de audio	<ul style="list-style-type: none"> • Asegúrese de que el conector estéreo está conectado a la entrada correcta. • Pruebe con otra fuente de audio como CD portátil o reproductor de MD.
Sonido está distorsionado	<p>El nivel de volumen en el sistema de altavoces es demasiado alto.</p> <p>El nivel de volumen en la fuente de audio (eg laptop coputar, reproductor de MP3 o reproductor de CD portátil) es demasiado alto.</p> <p>La fuente de audio está distorsionado.</p>	<ul style="list-style-type: none"> • Reduzca el volumen. • Compruebe el volumen de la fuente de audio y reducir si es necesario • Los archivos MP3 por lo general tienen una calidad inferior, el ruido y la distorsión que se nota fácilmente con un mayor volumen y / o los altavoces de alta potencia. Pruebe una fuente Suplente, como reproductor de CD portátil.
No hay audio de la fuente AUX	Mala conexión. El volumen está demasiado bajo.	<ul style="list-style-type: none"> • Asegúrese de apagar el botón AUX para la fuente auxiliar. • Asegúrese de que el enchufe del cable de audio está bien conectado en el dispositivo de audio. • Aumente el nivel de volumen en el dispositivo. • Aumente el volumen del altavoz Bluetooth

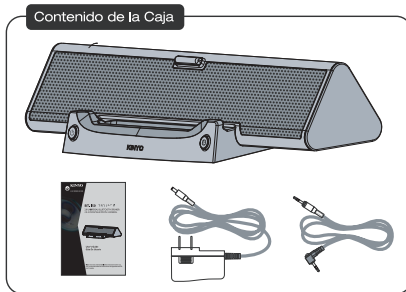
SÍNTOMA POSIBLE PROBLEMA SOLUCIÓN

El volumen de sonido deficiente es de la fuente AUX	<p>La configuración de volumen de la calidad está demasiado alto.</p> <p>Mala conexión.</p> <p>Problema con fuente de audio.</p>	<ul style="list-style-type: none"> • Reduzca el volumen del altavoz Bluetooth o el dispositivo de audio. • Asegúrese de que el enchufe del cable de audio está bien conectado en el dispositivo de audio. • Asegúrese de que su dispositivo está encendido, funcionando correctamente y jugar. • Los archivos MP3 se pueden notar fácilmente, con alto volumen y / o representante de alto poder. Pruebe una fuente de audio alternativa.
El sonido de volumen de la fuente AUX es muy bajo	El volumen está demasiado alto la calidad.	<ul style="list-style-type: none"> • Asegúrese de que su altavoz Bluetooth es reconocible. Activar el altavoz Bluetooth y vuelva a encenderla en el modo Bluetooth, o manualmente, pulse la tecla "Play / Pause" (tres segundos) hasta que el indicador de Bluetooth parpadea en azul y rojo. • Asegúrese de activar la configuración de Bluetooth de su dispositivo Bluetooth. • Siga las instrucciones de sincronización Para asociar el altavoz Bluetooth y el dispositivo Bluetooth. • Si es posible, apague todos los altavoces Bluetooth cercano y otro dispositivo Bluetooth. • Asegúrese de que su dispositivo Bluetooth soporta el perfil Bluetooth A2DP. Consulte el manual del propietario o soporte técnico para su dispositivo Bluetooth para saber cómo los pares con otros dispositivos Bluetooth.
El dispositivo Bluetooth que se encuentre, pero no se conecta	La conexión Bluetooth no está establecido	<ul style="list-style-type: none"> • Asegúrese de que la configuración de Bluetooth en el dispositivo es encendido y funcionando correctamente. Consulte el manual del dispositivo para obtener más información sobre la asociación Bluetooth y la vinculación. • Encienda el altavoz Bluetooth y vuelva a encenderla, el altavoz entrará automáticamente en modo de emparejamiento. Siga las instrucciones de sincronización para vincular y conectar elAltavoz Bluetooth y el dispositivo de nuevo.
No hay sonido de la conexión Bluetooth	<p>Bluetooth no se ha establecido que habla.</p> <p>El volumen está demasiado bajo.</p>	<ul style="list-style-type: none"> • Apague o desactivar la configuración de Bluetooth en todos los demás dispositivos emparejados cercana y volver a conectar con el dispositivo que desea escuchar. • Encienda el altavoz Bluetooth y vuelva a encenderla, a continuación, siga las instrucciones de sincronización para vincular y conectar el Bluetooth y el dispositivo de nuevo. • Asegúrese de que el volumen del altavoz Bluetooth está activado.
Mala calidad de sonido del dispositivo Bluetooth	Mala conexión y / o interferencia	<ul style="list-style-type: none"> • Asegúrese de que el volumen del altavoz Bluetooth está activado. • El dispositivo Bluetooth puede estar fuera del rango-trate de mover más cerca de los altavoces Bluetooth. • Mueva el dispositivo Bluetooth y / o representante de Bluetooth lejos de cualquier dispositivo que genere interferencia electromagnética, tales como dispositivos Bluetooth, teléfonos inalámbricos, microondas sobre, o el router inalámbrico.

INTRODUCCIÓN

• Con el uso de ReNu Bass, el diseño de la membrana pasiva, BT-150 Altavoz Bluetooth Universal produce la gama complet de la calidad de audio mejorada por un sonido de graves ricos y profundos sin el uso de un altavoz de graves.

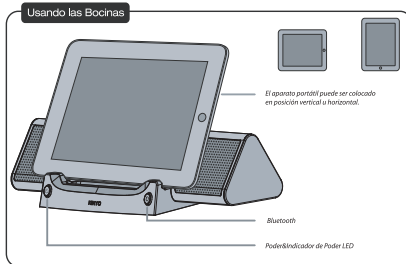
Puedes reproducir de forma inalámbrica con la tecnología inalámbrica Bluetooth, o conectar con una conexión de audio de 3,5 mm. El sistema de altavoces compacto, con su entrada de audio universal, con su entrada de audio universal, se puede utilizar con cualquier tableta, MP3, Smartphone, laptop, etc.



DESCRIPTION BLUETOOTH

El emparejamiento es el proceso de asociar el altavoz con los dispositivos habilitados para Bluetooth. El emparejamiento establece un vínculo permanente de seguridad entre todos los dispositivos que utilizan tecnología inalámbrica Bluetooth. Se le pedirá que introduzca un PIN (número de identificación personal) para establecer la vinculación inicial. Después de que la vinculación se realiza correctamente, usted no tendrá que volver a entrar de nuevo. El dispositivo recuerda el PIN y se conecta automáticamente al altavoz.

Las instrucciones de sincronización siguientes describen el proceso de emparejamiento entre el altavoz y una fuente de audio Bluetooth típico. El proceso de sincronización puede ser diferente para los dispositivos habilitados para Bluetooth. Si usted tiene problemas de sincronización, por favor consulte la guía del usuario de su dispositivo Bluetooth para obtener instrucciones detalladas de emparejamiento.



Emparejamiento con cualquier Aparato de Bluetooth A2DP Habilitado

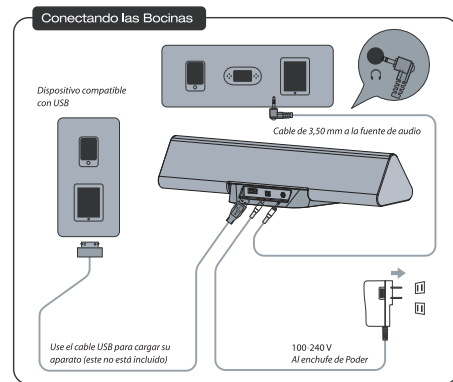
1. Para el emparejamiento primera vez, active el altavoz Bluetooth presionando botón del lado derecho de la mano. El altavoz Bluetooth automáticamente entrará en modo de detección para permitir el emparejamiento con dispositivos habilitados para Bluetooth.

2. Activar la configuración de Bluetooth en su dispositivo compatible con Bluetooth. A continuación, realice una búsqueda de dispositivos Bluetooth dentro del rango.

3. El dispositivo con tecnología Bluetooth se mostrará una lista de dispositivos Bluetooth que se encuentre en el rango. Seleccione "BT 150" de la lista.

4. Cuando el LED Bluetooth parpadea la luz azul cada 2 segundos, esto indica que el proceso de emparejamiento se ha realizado correctamente. Su dispositivo Bluetooth habilitado y el altavoz Bluetooth están conectados.

Bluetooth enabled device and the Bluetooth speaker are now connected.



RESPUESTA LLAMADA TELEFÓNICA

1. Si suena el teléfono de su dispositivo con tecnología Bluetooth, conteste el teléfono dejará temporalmente la reproducción de música.
2. Pulse el botón para reanudar la conexión de Bluetooth.